



# REPRENDRE LE FOOTBALL



## CONTEXTE- ENJEUX

Allègement progressif mais  
maintien de règles sanitaires

Hétérogénéité des  
territoires, des clubs

Difficultés et contraintes  
liées aux installations  
sportives

Réticence possible des  
parents, des pratiquants

Concurrence possible des  
disciplines individuelles

Dynamisme du Football

**RAPIDE**

Rassurer  
Accompagner  
Promouvoir  
Informé  
Démontrer  
Entreprendre

# LES MESSAGES DU GOUVERNEMENT

- - Apprendre à vivre avec le virus
- - Appliquer les gestes barrières
- - Développer le sport-santé
- - Respecter la doctrine du ministère de Tutelle
- LES OBLIGATIONS :
  - Le football est autorisé
  - Avec des mesures de prévention adaptées aux différentes catégories d'activités concernées

# 1 LES CONDITIONS SANITAIRES



**ACCÈS AUX  
INSTALLATIONS**



**ACCUEIL ET  
RÈGLES DE BASE**



**MATÉRIEL ET  
ÉQUIPEMENTS  
INDIVIDUELS**



**DÉPLACEMENTS  
ET TRANSPORTS**



**GESTION  
DES EFFECTIFS  
ET DES FLUX**



**FONCTIONNEMENT  
ADMINISTRATIF**

- 1/ Accès aux installations : Activités en extérieur. L'accès aux installations doit être limité, régulé et adapté. Des règles strictes d'accès et d'utilisation des sanitaires. Nettoyage et désinfection des locaux selon les règles gouvernementales.
- 2/ Accueil et règles de bases : Les «Gestes Barrières» devront être affichés et visibles. Arriver vêtu de sa tenue d'entraînement. Gel hydroalcoolique. Nettoyage complet des tenues de sport après chaque entraînement.
- 3/ Matériel et équipements individuels : Gourdes et chasubles individuels. Espace individuel de stockage des sacs personnels en bord de terrain. Minimum de matériel possible. Ballon ok. Une personne chargée de l'installation, de la manipulation, du nettoyage systématique entre chaque séance, puis du rangement du matériel club utilisé (ballons, coupelles, plots, ...). Le port du masque sera obligatoire pour les encadrants et éducateurs.
- 4/ Déplacement et transport : L'abandon des solutions de covoiturage devra être recommandé temporairement. L'utilisation des minibus n'est pas recommandée, mais dans le cas où elle est nécessaire, des règles strictes d'utilisation devront être mises en place.
- 5/ Gestion des effectifs et des flux : Un accès pour l'arrivée au stade et un autre pour le départ. Inscription obligatoire pour chaque séance auprès de l'encadrant. Planning d'utilisation des terrains. Distanciation physique sur et en dehors des terrains. Aucun public (familles et autres)
- 6/ Fonctionnement administratif : Personne référente sanitaire (ou un groupe de personnes). Sensibilisation de l'ensemble des membres du club (encadrants, éducateurs, joueurs et familles de joueurs). **Registre de l'ensemble des personnes présentes (administratifs, encadrants, éducateurs, joueurs) : Traçage efficace en cas de contamination d'un ou plusieurs membres** . Les activités non sportives se déroulant en intérieur devront être évitées (goûters, etc.), les règles de désinfection et distanciation doivent être alors organisées si elles existent.



## ACCÈS AUX INSTALLATIONS

- Activités en extérieur
- L'accès aux installations doit être limité, régulé et adapté
- Des règles strictes d'accès et d'utilisation des sanitaires
- Nettoyage et désinfection des locaux selon les règles gouvernementales



## ACCUEIL ET RÈGLES DE BASE

- Les «Gestes Barrières» devront être affichés et visibles
- Arriver vêtu de sa tenue d'entraînement
- Gel hydroalcoolique
- Nettoyage complet des tenues de sport après chaque entraînement



## MATÉRIEL ET ÉQUIPEMENTS INDIVIDUELS

- Gourdes et chasubles individuels
- Espace individuel de stockage des sacs personnels en bord de terrain
- Minimum de matériel possible
- Ballon ok
- Une personne chargée de l'installation, de la manipulation, du nettoyage systématique entre chaque séance, puis du rangement du matériel club utilisé (ballons, coupelles, plots, ...)
- Le port du masque sera obligatoire pour les encadrants et éducateurs



## DÉPLACEMENTS ET TRANSPORTS

- L'abandon des solutions de covoiturage devra être recommandé temporairement
- L'utilisation des minibus n'est pas recommandée, mais dans le cas où elle est nécessaire, des règles strictes d'utilisation devront être mises en place





## GESTION DES EFFECTIFS ET DES FLUX

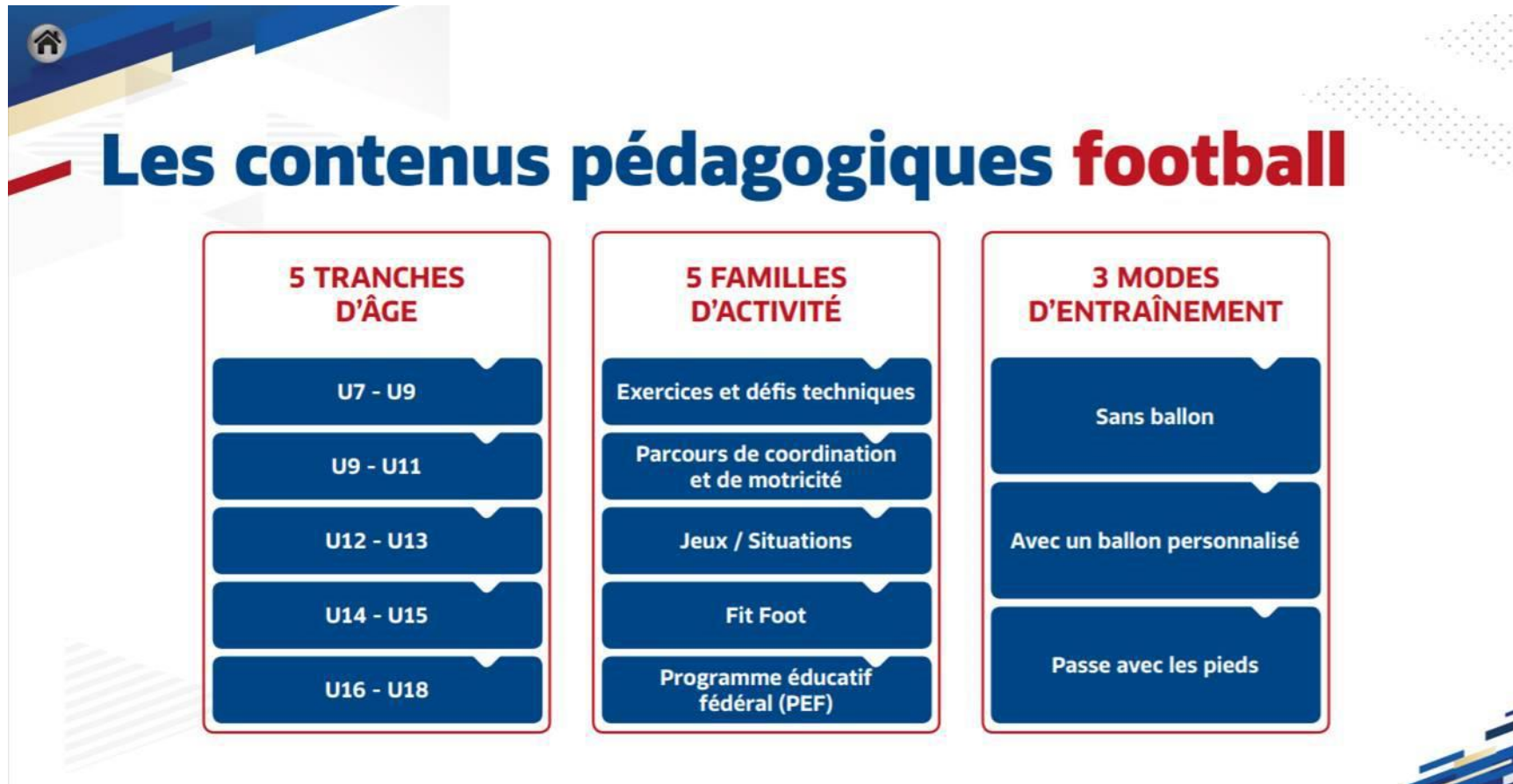
- Un accès pour l'arrivée au stade et un autre pour le départ
- Inscription obligatoire pour chaque séance auprès de l'encadrant
- Planning d'utilisation des terrains.
- Distanciation physique sur et en dehors des terrains
- Aucun public (familles et autres)



## FONCTIONNEMENT ADMINISTRATIF

- Personne référente sanitaire (ou un groupe de personnes)
- Sensibilisation de l'ensemble des membres du club (encadrants, éducateurs, joueurs et familles de joueurs)
- **Registre de l'ensemble des personnes présentes (administratifs, encadrants, éducateurs, joueurs) : Traçage efficace en cas de contamination d'un ou plusieurs membres**
- Les activités non sportives se déroulant en intérieur devront être évitées (goûters, etc.), les règles de désinfection et distanciation doivent être alors organisées si elles existent

# LES CONTENUS PEDAGOGIQUES





# Conseil : désignation d'un référent covid-19

Dans la mesure du possible, il peut s'avérer intéressant de désigner une personne « *garante du protocole sanitaire* » (GPS) pendant la séance, en complément de l'éducateur (respect de la distanciation, absence de contact avec le matériel). Cette personne peut être un adulte autorisé (parent...) pour les plus jeunes. Cette mission éducative peut également être assumée par un ou deux joueurs (rotation à prévoir). Elle permettra aux jeunes de mieux s'approprier les gestes « *barrière* » préconisés dans l'espace public et donc de développer leur civisme.

## ATTENTION

**Le décret n° 2020-663 du 31 mai 2020 « *prescrivant les mesures générales nécessaires pour faire face à l'épidémie de covid-19 dans le cadre de l'état d'urgence sanitaire* » a modifié les règles de distanciation (article 44). En conséquence, la distanciation d'1,5 m indiquée dans les fiches suivantes (finalisées avant cette nouvelle disposition) doit être portée à 2 m.**



# Les contenus pédagogiques **football**

**ENFANTS**

**U7 - U9**

**U9 - U11**

**JEUNES**

**U12 - U13**

**U14 - U15**

**U16 - U17 - U18**





# Catégorie **U12 - U13**

## Exercices et défis techniques

Sans ballon

Avec ballon personnalisé

Passe avec les pieds

## Parcours de coordination et de motricité

Sans ballon

Avec ballon personnalisé

Passe avec les pieds

## Jeux / Situations

Sans ballon

Avec ballon personnalisé

Passe avec les pieds

## Fit Foot

Sans ballon

Avec ballon personnalisé

## Programme éducatif fédéral

Sans ballon

Avec ballon personnalisé



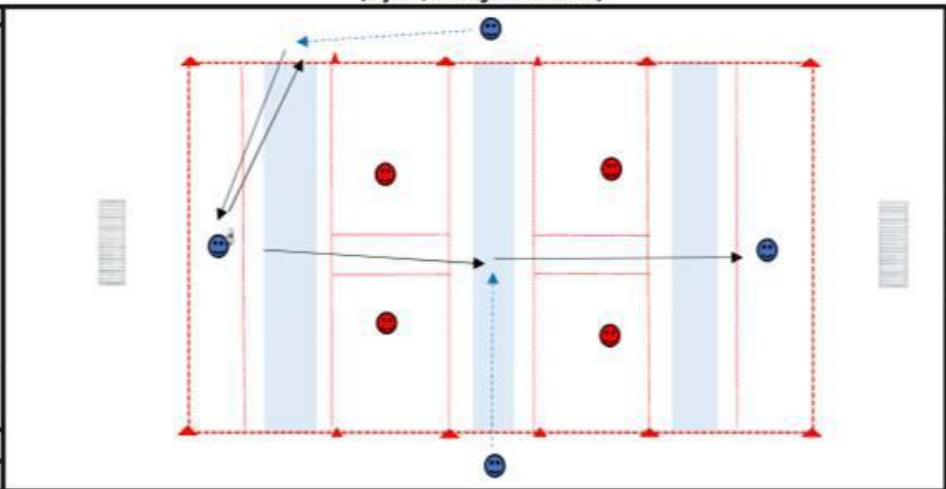
SEANCE DE REPRISE D'ACTIVITE

FICHE N° :	1
THEME DE SEANCE	
Jeu dans les intervalles	

JEUX ADAPTES	X	FIT FOOT		PROGRAMME EDUCATIF FEDERAL	
EXERCICES / DEFS TECHNIQUES		MOTRICITE / COORDINATION		GUIDE SMS - VERSION	1
SITUATIONS ADAPTEES		CATEGORIES	6ème 5ème U12-U13 4ème 3ème U14-U15 2nde à Ter U16 à U18		

(En jours, les catégories concernées)

ORGANISATION	
OBJECTIF	Jouer en mouvement Voir et être vu dans les intervalles pour progresser
BUT	Faire des allers-retours entre les joueurs profonds.
REGLES & CONSIGNES	Jeu au sol .Attaquants : 1 AR : 1 point / Défenseurs : Récupérer le ballon sur INTERCEPTION pour pouvoir inverser les rôles. Les défenseurs et les attaquants profonds sont fixes dans leur zone. Les attaquants en appuis peuvent se déplacer latéralement et/ou offrir une solution dans l'interligne. Si le ballon est récupéré face au porteur, possibilité de marquer dans le but d'en face. Si ballon récupéré par la ligne du bas, obligation de passer le ballon avant de marquer
CRITERES DE REUSSITE	Nombre d'allers-retours / de buts Nombre de changements de statut:
COMPOTEMENTS ATTENDUS	



Espace utilisé	Cour d'école	X	
	Enceinte sportive	X	
	Autres	X	
Types	Sans ballon		
	Mon ballon		
	Ballon et échanges	X	
Surface	Long	30 m	
	Larg	12 m	
Durée	TOTALE	20 min	
	SÉQUENCE	3 x 5 min	
Effectifs	E	😊	1
	GPS	👤	1 ou 2
		👤	4
		👤	4
		😊	
		😊	

COLLECTIFS (VEILLER À)	INDIVIDUELS (VEILLER À)
Se déplacer dans les intervalles et les interlignes (moment, intention) 3ème joueur : Se déplacer sur le temps de passe Restez dans le dos des défenseurs Communiquer	Identifier lorsque l'espace avant est ouvert Conduire d'un côté et donner de l'autre (passe cachée et masquée) Prendre l'information sur le temps de passe. Enchaîner rapidement

**RAPPELS REGLES SANITAIRES**

**Principes généraux :**

- Appliquer les gestes barrières (cf. image Covid-19)
- Porter obligatoirement un masque pour l'éducateur/trice
- Proscrire l'échange ou le partage d'effets personnels
- Se limiter impérativement à boire dans sa gourde ou sa bouteille personnelle (marquée à son nom)

--Assurer le nettoyage et la désinfection du matériel avant et après la séance mais également autant de fois que nécessaire.  
--Ne jamais toucher le matériel pédagogique

VARIABLES
<p>Limiter les touches pour finir ou effectuer la dernière passe</p> <p>Valoriser le but marqué de cette manière</p> <p>Attaquer le but à l'opposé si le but en touche réduite (ex : 1 touche) n'a pas été marqué</p>

--Limiter au maximum le brassage des joueurs ses

--Maintenir la distanciation sociale d'au moins 2m entre l'éducateur/trice et le groupe

--Maintenir la distanciation sociale entre les joueurs ses à l'arrêt et les temps de repos (Espace individuel minimum de 4m2 )

--Maintenir la distanciation sociale entre les joueurs ses en mouvement (5m minimum pour la marche - 10m minimum pour la course)

--Maintenir la distanciation sociale de 1,5m en latéral entre 2 joueurs ses lors des courses (Couloir entre 2 joueurs ses )

Conseil : Prévoir une personne **G**irante du **P**rotocole **S**anitaire (**GPS**) qui veille au respect des principes généraux et à la bonne conduite de la séance: (Adulte autorisé ou joueur ses)

MATÉRIEL	
Buts	
Jalons	
Cônes	
Cerceaux	
Couppelles	
Ballons	
Déplacement	
Conduite	
Passer/tir	
<b>J : Joueur/Joueuse</b>	
<b>E : Educateur/Educatrice</b>	

# LA REPRISE : GRANDS PRINCIPES ET PERSPECTIVES

- CLUBS :
  - Incitation à la reprise des clubs et à la prudence
  - Période d'été propice aux stages vacances «foot» (guide)
  - Période de rentrée du foot à l'intérieur du club
  - Possibilité d'effectuer des oppositions et jeux sans limitation de nombre sur le terrain.
  - **Compétition interdite, tournois, matchs amicaux et détections à proscrire pour le moment**
  - Une reprise adaptée pour chacun ( éviter les blessures )
- District :
  - Adaptation possible des calendriers, formats et organisations (hors compétitions réglementées)
  - Accompagnement des clubs (informations, réunions, visites)